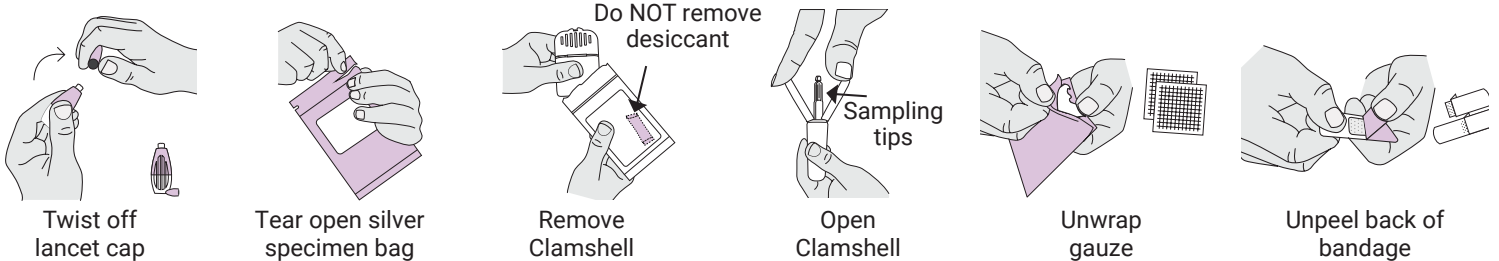


Kit contents

Note: if anything is missing or you have questions contact support@pretrm.com

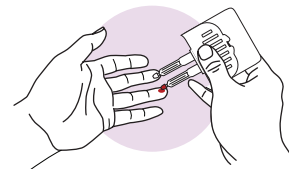


First, unpack & prepare your kit contents



Instructions

- 1 Fill out the labels** to include your first and last name, date of birth, and the date and time that you collected your sample; this will be placed on Mitra Clamshell device after the collection.
- 2 Wash your hands** with warm, soapy water and fully dry hands.
- 3 Warm your hands** by flexing the metal disk of the hand warmer—place hand warmer on the finger to be used or on wrist for 30 seconds prior to collection. **Warming your hands is important for good blood flow.**
- 4 Select the finger you will use** to provide the blood sample. See illustration for recommended locations off-center of finger midline.
- 5 Prick your finger** by laying hand on a hard surface. Position the lancet on the chosen location. Apply firm pressure to end of lancet until a click is heard.
- 6 Wipe away first blood drop** with the gauze. A blood drop may take up to 20 seconds to form. If needed, gently massage pricked finger upward until drop forms.



You may apply sampling tips to the blood drop multiple times to fill. Always point sampling tip towards floor when touching it to blood drop on your finger as shown above. **DO NOT drip blood onto the tip**

- 7 Collect sample by touching** one of the sampling tips to the blood drop. First, watch it turn fully red. Next, count 2 seconds. Last slowly remove the tip from blood. Repeat this process with the other sampling tip.

Ensure sampling tips are filled correctly. Under-sampling occurs when 1) the sampling tip is removed from the blood too soon. Touch tip to blood until no white remains, or 2) blood flow stops—if this happens, repeat steps 5-7 with same tip until it turns fully red.

Over-sampled



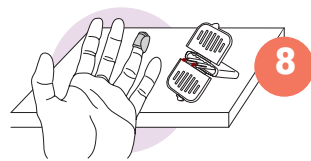
Under-sampled



Correctly sampled



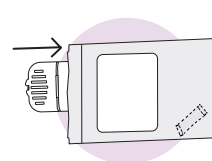
Over-sampling occurs when blood is dripped onto the sampling tip from above. Always touch sampling tip to blood drop as shown in step 7.



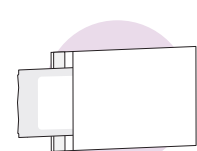
- 8 Set Clamshell device down** on hard surface and apply bandage to your finger.



- 9 Close Clamshell device** by lifting the sides to meet at the top. Press together until a click is heard. Add first label to the closed Clamshell device.



- 10 Insert Clamshell device** into the foil specimen bag and seal shut. Add second label to the outside of the foil specimen bag. **Ensure the desiccant is still in the bag.**



- 11 Place kit box into provided FedEx Clinical Pak** envelope with shipping label on the outside of the FedEx Clinical Pak. Seal the FedEx Clinical Pak.



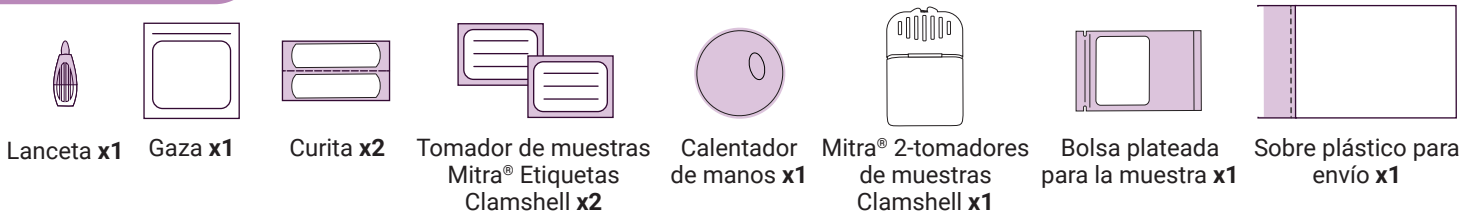
- 12 Ship to Sera.** You can drop it at any FedEx drop box, or you can contact Customer Support to request a pick-up.

You will receive an email notification when your results are ready to be accessed in the PreTRM Portal.

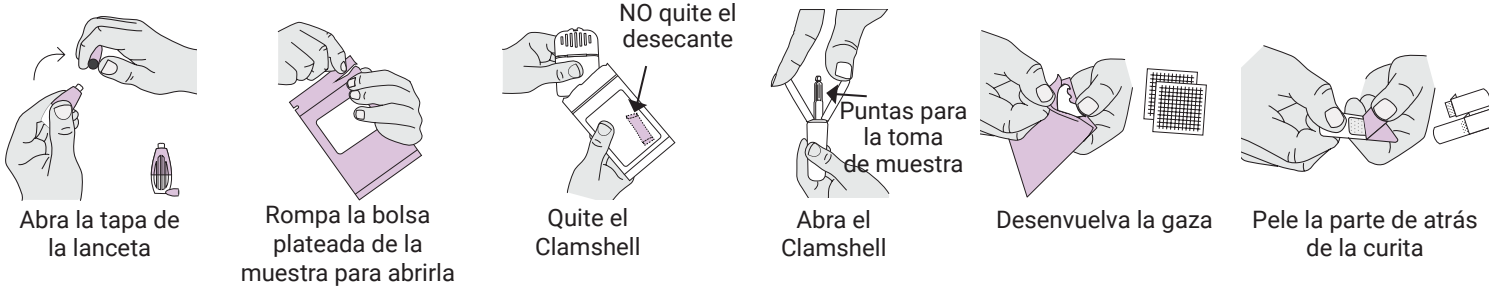
Contact PreTRM Customer Support for question or additional information at (801) 990-6600 or support@pretrm.com

Contenido del kit

Nota: si falta algo o si tiene alguna pregunta, comuníquese con support@pretrm.com



Primero, desempaque y prepare el contenido del kit



Instrucciones

- 1 Complete las etiquetas** para que incluyan su primer nombre y apellido, fecha de nacimiento y la fecha y la hora en la que tomó la muestra; esto se pondrá en el dispositivo Mitra Clamshell después de tomar la muestra.
- 2 Lávese las manos** con agua tibia y jabonosa y séquese bien las manos.
- 3 Caliéntese las manos** flexionando el disco de metal del calentador de manos; póngase el calentador de manos en el dedo que va a usar o en la muñeca durante 30 segundos antes de tomar la muestra. **Es importante calentarse las manos para un buen flujo de sangre.**
- 4 Seleccione el dedo que va a usar** para dar la muestra de sangre. Vea el dibujo para ver los lugares que se recomiendan lejos del centro de la línea media del dedo.
- 5 Pínchese el dedo** recostando la mano sobre una superficie dura. Posicione la lanceta en el lugar elegido. Aplique presión firme al extremo de la lanceta hasta que escuche un clic.
- 6 Limpie la primera gota de sangre** con la gaza. Puede tomar 20 segundos que se forme una gota de sangre. Si es necesario, masajee suavemente hacia arriba sobre el dedo que se pinchó hasta que se forme la gota.

- 7 Tome la muestra tocando** una de las puntas para tomar la muestra en la gota de sangre. Primero, vea que se ponga totalmente roja. Luego, cuente 2 segundos. Finalmente, quite la punta de la sangre lentamente. Repita este proceso con la otra punta para tomar la muestra.
- Puede poner las puntas para tomar las muestras en la gota de sangre varias veces para llenarlas. Siempre apunte la punta para tomar la muestra hacia el piso cuando la toque en la gota de sangre sobre su dedo como se muestra arriba. **NO GOTEE la sangre sobre la punta**

Asegúrese de que las puntas para tomar las muestras se llenen correctamente. Ocurre una mala toma de muestra cuando **1)** se quita demasiado pronto de la sangre la punta para tomar la muestra. Toca la punta en la sangre hasta que ya no quede nada blanco, o **2)** el flujo de sangre se detiene. Si esto sucede, repita los pasos del 5-7 con la misma punta hasta que se ponga totalmente roja.

Muestra muy grande **Mala toma de muestra** **Muestra correcta**



Ocurre una toma de muestra muy grande cuando se gotea sangre sobre la punta para tomar la muestra desde arriba. Siempre toque la punta para tomar la muestra en la gota de sangre como se muestra en el paso 7.

- 8 Ponga el dispositivo Clamshell a un lado** sobre una superficie dura y aplique la curita en su dedo.
- 9 Cierre el dispositivo Clamshell** levantando los lados para que se unan en la parte de arriba. Presiónelos juntos hasta que escuche un clic. Agregue la primera etiqueta al dispositivo Clamshell cerrado.
- 10 Introduzca el dispositivo Clamshell** dentro de la bolsa de aluminio para muestras y ciérrala bien. Agregue la segunda etiqueta a la parte externa de la bolsa de aluminio para muestras. **Asegúrese de que el desecante siga en la bolsa.**
- 11 Ponga la caja del kit en el sobre de Fedex Clinical Pak que venía** con la etiqueta de envío en la parte externa del Fedex Clinical Pak. Selle el FedEx Clinical Pak.
- 12 Envíelo a Sera.** Puede dejarlo en cualquier buzón de FedEx o puede comunicarse con Atención al cliente para pedir que lo recojan.

Recibirá un aviso por correo electrónico cuando sus resultados estén listos para acceder a ellos en el portal PreTRM.

Comuníquese con Atención al cliente de PreTRM si tiene alguna pregunta o quiere obtener más información, llamando al **(801) 990-6600** o en support@pretrm.com